

AIAF Mercado de Renta Fija

BOLETÍN DE INFORMACIÓN SEMANAL

19/Diciembre/2008

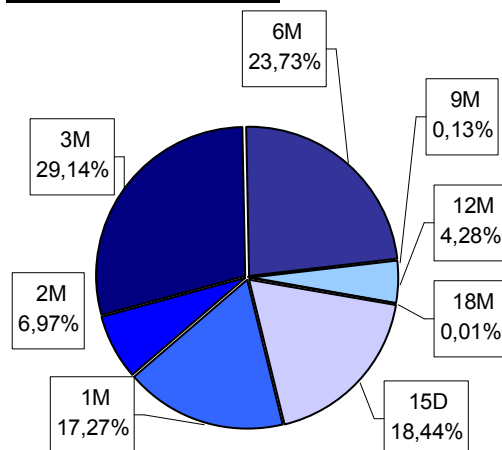
1.- MERCADO PRIMARIO

Desembolsos de pagarés

Emisor	Volumen	Porcentaje
1 SANTANDER 2	1.275,10	24,2%
2 LA CAIXA	558,43	10,6%
3 B. POPULAR	482,98	9,2%
4 SANT CONSUME	417,98	7,9%
5 BBVA FINANC	326,66	6,2%
6 B. SABADELL	310,46	5,9%
7 ENDESA CAP	177,00	3,4%
8 BANKINTER	134,34	2,6%
9 C. NAVARRA	117,40	2,2%
10 CAJACANARIAS	114,40	2,2%
Total 10 primeros	3.914,74	74,4%
Resto	1.348,45	25,6%
TOTAL	5.263,19	100,0%

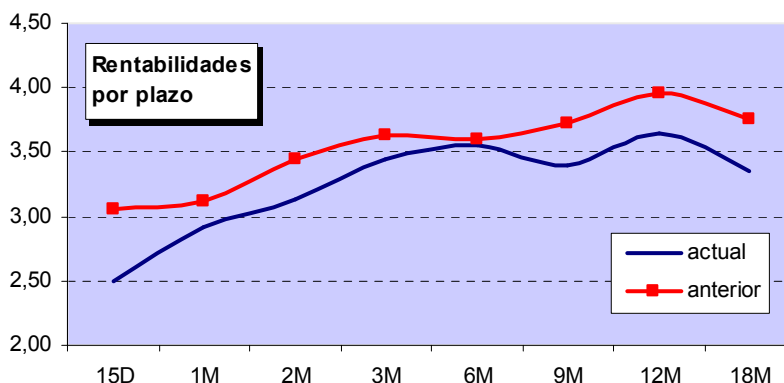
millones de €

Desembolsos por plazo



Rentabilidades de la semana:

Plazo	Actual	Anterior
15 Días	2,50	3,05
1 Mes	2,92	3,11
2 Meses	3,13	3,44
3 Meses	3,44	3,63
6 Meses	3,55	3,59
9 Meses	3,40	3,73
12 Meses	3,64	3,95
18 Meses	3,35	3,75



Pagarés de Empresa.

Esta semana se han desembolsado pagarés por un importe de 5.263,19 millones de euros. De este total, el 1,76% se adjudicó mediante subasta y el 98,24% restante de forma directa.

En lo referente a los plazos, el de 3 meses, con 1.533,64 millones de euros y el 29,14% del total, es el plazo con mayor adjudicación.

De las 58 entidades que han adjudicado pagarés en esta Santander 2, con 1.275,10 millones de euros y el 24,20% del total es el emisor con mayor volumen emitido, seguida de La Caixa con el 10,60%

Las rentabilidades medias de adjudicación han oscilado entre 2,50% de los 15 días hasta el 3,64% de los 12 meses.

Nuevas emisiones.

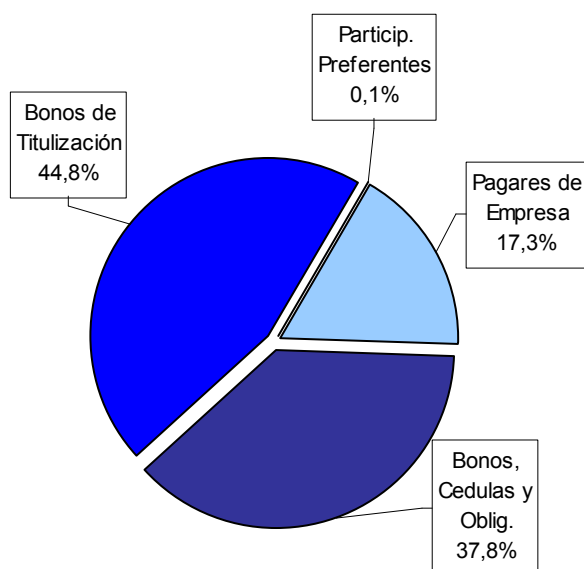
En el largo plazo, Titulización de Activos S.G.F.T.S.A. ha lanzado un nuevo fondo de titulización de activos, Madrid Consumo I. El importe total asciende a 1.239.700.000 euros. Europea de Titulización S.G.F.T. ha lanzado un nuevo fondo de titulización de activos, Valencia Hipotecario 5. El importe total asciende a 500.000.000 euros. BBVA Capital Finance, S.A. Unipersonal ha lanzado la Emisión de Participaciones Preferentes Serie D por un importe de 500.000.000 euros. Caja de Ahorros del Mediterráneo ha lanzado la Segunda Emisión de Cédulas Hipotecarias por un importe de 583.500.000 euros. Bancaja ha lanzado la Novena Emisión de Cédulas Hipotecarias por un importe de 603.800.000 euros. Banco de Sabadell ha lanzado la Emisión de Cédulas Hipotecarias III/2008 por un importe de 600.200.000 euros. Banesto ha lanzado la Emisión de Cédulas Hipotecarias Banesto Diciembre 2008 por un importe de 739.200.000 euros. Cajamar ha lanzado la Emisión de Cédulas Hipotecarias de Cajamar Diciembre 2008 por un importe de 244.600.000 euros.

2.- MERCADO SECUNDARIO

Volumen Negociado

Activo	A vencimiento	Repos y Simultáneas	Total general
Pagarés de Empresa	2.180,72	11.773,18	13.953,90
Bonos, Cédulas y Oblig.	4.235,92	26.340,72	30.576,65
Bonos de Titulización	2.120,19	34.103,70	36.223,90
Particip. Preferentes	70,99	0,00	70,99
Total general	8.607,82	72.217,61	80.825,43

millones €



Entidades más activas durante la semana

Negociación a Vencimiento

Entidad	Volumen	Cuota
AHORRO CORPORACION FINANCIERA, S.V.B., S.A.	2.646,24	30,7%
CONFEDERACION ESPAÑOLA DE CAJAS DE AHORROS	2.212,65	25,7%
BANCO BILBAO VIZCAYA ARGENTARIA, S.A.	1.728,79	20,1%
SANTANDER INVESTMENT, S.A.	1.191,88	13,8%
BNP PARIBAS SECURITIES SERVICES, S.A. SUC.ESP.	626,77	7,3%
ING DIRECT N.V., SUCURSAL EN ESPAÑA	588,49	6,8%
ACA ,S.A. SOCIEDAD DE VALORES	568,45	6,6%
BANCOVAL, S.A.	564,46	6,6%
BANCO POPULAR ESPAÑOL, S.A.	560,04	6,5%
BANCO ESPIRITO SANTO SUCURSAL EN ESPAÑA	301,93	3,5%

Negociación Repos y Simultáneas

Entidad	Volumen	Cuota
BANCO POPULAR ESPAÑOL, S.A.	21.340,83	29,6%
ING DIRECT N.V., SUCURSAL EN ESPAÑA	15.339,68	21,2%
CONFEDERACION ESPAÑOLA DE CAJAS DE AHORROS	12.528,40	17,3%
BANCO SANTANDER, S.A.	6.030,14	8,3%
SANTANDER INVESTMENT, S.A.	4.367,90	6,0%
BARCLAYS BANK PLC, SUCURSAL EN ESPAÑA	4.337,30	6,0%
BANCO ESPAÑOL DE CREDITO, S.A.	3.261,83	4,5%
CAJA DE AHORROS DEL MEDITERRANEO	1.068,27	1,5%
BILBAO BIZKAIA KUTXA	933,98	1,3%
CAJA DE AHORROS DE VALENCIA, CASTELLON Y ALIC	899,94	1,2%

Tipos medios de negociación

Plazo	Actual	Hace 1 semana	Hace 1 mes
1 Mes	3,00	3,19	3,89
2 Meses	3,06	3,36	4,26
3 Meses	3,17	3,37	4,33
6 Meses	3,28	3,48	4,30
9 Meses	3,34	3,56	4,43
12 Meses	3,47	3,69	4,45
18 Meses	3,07	3,29	4,05
3 Años	3,65	3,80	4,10
5 Años	4,11	4,20	4,50
10 Años	4,72	4,78	5,10

Negociación de la semana.

Al cierre de la semana, el volumen negociado en AIAF Mercado de Renta Fija se situó en 80.825,43 millones de euros, con una media de negociación diaria de 16.165,09 millones de euros. De este total, el 10,65% corresponde a operaciones a vencimiento y el 89,35% restante a repos y simultáneas. Los bonos de titulización 36.223,90 millones de euros y un 44,82% han sido los activos con mayor volumen. La negociación entre miembros del mercado representó el 77,6% del total, con un 6,30% a vencimiento y un 86,1% en repos y simultáneas, y la operativa con clientes el 22,4% restante, con un 93,70% a vencimiento y un 13,90% en repos y simultáneas.

El número de operaciones asciende a 16.403. El 37,60% del total de las operaciones tiene un importe efectivo situado hasta los 6.000 euros.

La entidad más activa en la negociación a vencimiento ha sido Ahorro Corporación Financiera, que con 2.646,24 millones de euros ha alcanzado una cuota del 30,6% seguida de CECA con 2.212,65 millones de euros y un 25,7%. En cuanto a repos y simultáneas la entidad más activa ha sido Banco Popular Español, S.A., que con 21.340,83 millones de euros ha alcanzado una cuota del 29,60%, seguida de ING Direct, con 15.339,68 millones de euros y un 29,60%.

Por lo que respecta a emisiones a vencimiento, las más activas durante la semana han sido BBVA Banco de Financiación en el corto plazo, con el 14,60% y las cedulas multicedentes del Fondo AYT Cédulas Global 21, con vencimiento en diciembre de 2011, en el largo con el 33%.

Índice AIAF 2000

El índice AIAF 2000 se ha situado en el cierre en 3.257,98 puntos con una duración del 5,97 años frente a los 3.236,83 del viernes anterior. En lo que va de año ha experimentado un incremento del 7,38% y desde el inicio del índice el 3 de enero de 2000 un incremento del 62,90%.

Emisiones más negociadas a vencimiento

Corto Plazo

Emisor	Volumen	%
1 BBVA FINANCI	317,35	14,6%
2 ENDESA CAP	250,90	11,5%
3 BANKINTER	208,36	9,6%
4 CAJASTUR	202,41	9,3%
5 SANT CONSUME	137,89	6,3%
6 TELEFONICA	121,65	5,6%
7 BANCA MARCH	99,39	4,6%
8 C.CATALUNYA	86,04	3,9%
9 IBERDROLA	76,37	3,5%
10 BBK EMPREST.	74,25	3,4%
Total 10 primeros	1.574,63	72,2%
Resto	606,09	27,8%
Total General	2.180,72	100,0%

Medio y Largo Plazo

Emisión	Volumen	%
1 CM AYT CEC.GLOB-21 4,000 12/2011	2.122,92	33,0%
2 BTN BBVA CONS 3-A VBLE 02/2022	1.158,53	18,0%
3 CT DEXIA SAB BL- VBLE 06/2009	500,00	7,8%
4 CH C.GALICIA- 4,375 01/2019	200,00	3,1%
5 BS C.A.MEDITERR- VBLE 04/2012	171,39	2,7%
6 BTN IM GBP EMP 2-A VBLE 11/2044	154,45	2,4%
7 CH SANTANDER- 3,250 03/2009	125,00	1,9%
8 CH SANTANDER- 4,000 09/2010	100,00	1,6%
9 CH BANESTO- 4,000 05/2010	82,49	1,3%
10 CH BANCO PASTOR- 6,000 06/2010	81,00	1,3%
Total 10 primeros	4.695,78	73,1%
Resto	1.731,32	26,9%
Total General	6.427,10	100,0%

millones de euros (efectivos)

Número de operaciones

Importe	Pagarés de Empresa	Bonos, Cédulas y Obligaciones	Bonos de Titulización	Particip. Preferentes	Total general
Hasta 6.000 €	63	2.844		3.267	6.174
De 6.000 a 15.000 €	90	2.055		1.808	3.953
De 15.000 a 30.000 €	139	979		742	1.860
De 30.000 a 60.000 €	173	493	1	291	958
De 60.000 a 300.000 €	766	391	16	117	1.290
Más de 300.000 €	1.476	426	257	9	2.168
Total	2.707	7.188	274	6.234	16.403

EVOLUCIÓN DEL INDICE AIAF 2000

